

costa est_introduzione

La costa est si sviluppa in territorio lombardo ed in Canton Ticino - Svizzera.

I paesi che offrono i principali servizi per la nautica da diporto sono: Sesto Calende km. 0,00, Angera km. 7,9, Ispra Km. 14,8, Laveno Km. 25,0, Luino Km. 39,1, Maccagno Superiore Km. 43,5 e Magadino (Canton Ticino) Km. 61,10.

La costa da Sesto Calende a Monvalle è bassa con alcuni rilievi localizzati ad Angera ed a Ispra, le rive sono caratterizzate da canneti e fondali bassi.

Oltre Monvalle sino all'estremo nord del lago la costa diventa alta e scoscesa con rive di roccia e piccole spiagge di ciottoli.

ATTENZIONE: le distanze sia in miglia marine sia in chilometri sono state definite partendo dal pontile di Sesto Calende e navigando su tutte le punte della costa, ragionevolmente al largo.

Ispra porto dei Galli



Laveno, lido di Cerro



Fornaci Caldè



Angera porto Moretto



Cantiere Lavazza



Caldè, lungolago e porto comunale



Trovate, allegata al Portolano del lago Maggiore la Card "amici del Portolano". Quando scendete a terra o quando viaggiate intorno al lago, portatela con voi. La Card vi farà ottenere condizioni particolari, sconti e concessioni presso molti cantieri, ristoranti, bar, strutture turistiche, ed altro.

Gli "amici del portolano" della costa est sono:

ANGERA AGENZIA NAUTICA ANNA BROVELLI
Se avete necessità di pratiche burocratiche, patenti, scuola nautica o volete acquistare una barca, Anna quale amica del portolano, vi farà condizioni particolari. tel. 335-5487785 o 339-5774729

BESOZZO AIRTOYS
Federico vi farà provare l'emozione del volo in elicottero sui laghi, rilasciandovi l'attestato di "vice comandante". tel. 348-8053130, mail airtoys@libero.it

LAVENO PORTOLABIENO
Condizioni particolari di ormeggio per la notte sul molo di sottoflutto esterno. Sig. Costantini tel. 0332-666900

LAVENO HOUSEBOATS & CHARTER
Organizzazione che costruisce, vende, noleggia le "case galleggianti". "Per un giorno un mese una vita" Riduzione del 10% sulle tariffe noleggio e consulenza gratuita per la costruzione della vostra "casa". tel. 0332-626991 oppure Guido cell. 338-8929848

LAVENO PIZZERIA DA GIANNI
In Viale Garibaldi, vicino alla stazione ferrovie Nord, ristorante e pizzeria a prezzi "giusti"

LAVENO GIOIELLERIA CATTANEO
In Via Labiena 97 dal concessionario Rolex avrete riduzioni dal 10 al 20% Rolex, Breitling, Sector, Armani, Locman, gioielleria, argenteria.

LAVENO FUNIVIE DEL LAGO MAGGIORE
Sconto del 10% sui biglietti; presentate la Card.

LAVENO BAR VELA
All'inizio del lungolago, a 100 mt dal portolabieno, potete fare colazione, spuntino, senza pagare il servizio al tavolo.

LAVENO RISTORANTE HOTEL IL PORTICCILOLO
E' posizionato sulla costa sud di Laveno ed è accessibile direttamente dal suo pontile. Accostare di punta. tel. 0332-607257

LAVENO TOP VELA
di Tiziano Nava, scuola di vela, agli amici del Portolano riduzioni speciali sui corsi e noleggi barche a vela. Telefonare a Paola 389-4040900. www.topvela.org

LAVENO HOSTARIA LA VINERIA DEL GOLFO
A 100 mt dal Portolabieno, all'inizio del lungolago, vicino al pontile comunale, Il simpatico e sofisticato ristorante della Vineria fa lo sconto del 10% agli "amici del Portolano", portate la Card

CALDÈ CANTIERI DONATO DI ALBERTOLI
Carburante e possibilità di ormeggio gratuito ai pontili, carburanti dopo le ore 20,00 e fino alle ore 8,00. tel. 0332-520010

MACCAGNO INF. HOTEL RISTORANTE TORRE IMPERIALE
Riserva agli "amici del portolano" menu e condizioni speciali. Chiedere del Sig. Costabile. A 20 metri dal porto, tel. 0332-561000

COLMEGNA CAMIN HOTEL-RISTORANTE
Il ristorante dell'hotel Camin vi offrirà un drink di benvenuto. Per l'ormeggio vedi specifiche. tel. 0332-510855-510330, mail camincol@tin.it

LUINO NAUTICA LUINO
Fornitissimo negozio di nautica e abbigliamento nautico, amico del Portolano, potete rivolgervi al Sig. Enrico. Corsi per qualsiasi necessità e/o aiuto. tel. 0332-531558

LUINO CANTIERE E NEGOZIO MARINESTAR
Cantiere con officina meccanica e negozio con articoli nautici e da pesca. A posti liberi potete ormeggiare nel porto gestito dall'organizzazione, telefonare prima al tel. 0332-531169 o 339-3634347

MAGADINO RISTORANTE CANTINONE
In Via Cantonale, a pochi passi dagli ormeggi, caratteristico ristorante, bar, offre agli "amici del portolano" il digestivo. L'organizzazione gestisce anche il minigolf e riserva lo sconto del 20% sulle tariffe in vigore. tel. Pelloni Claudia 0041-091-7951428

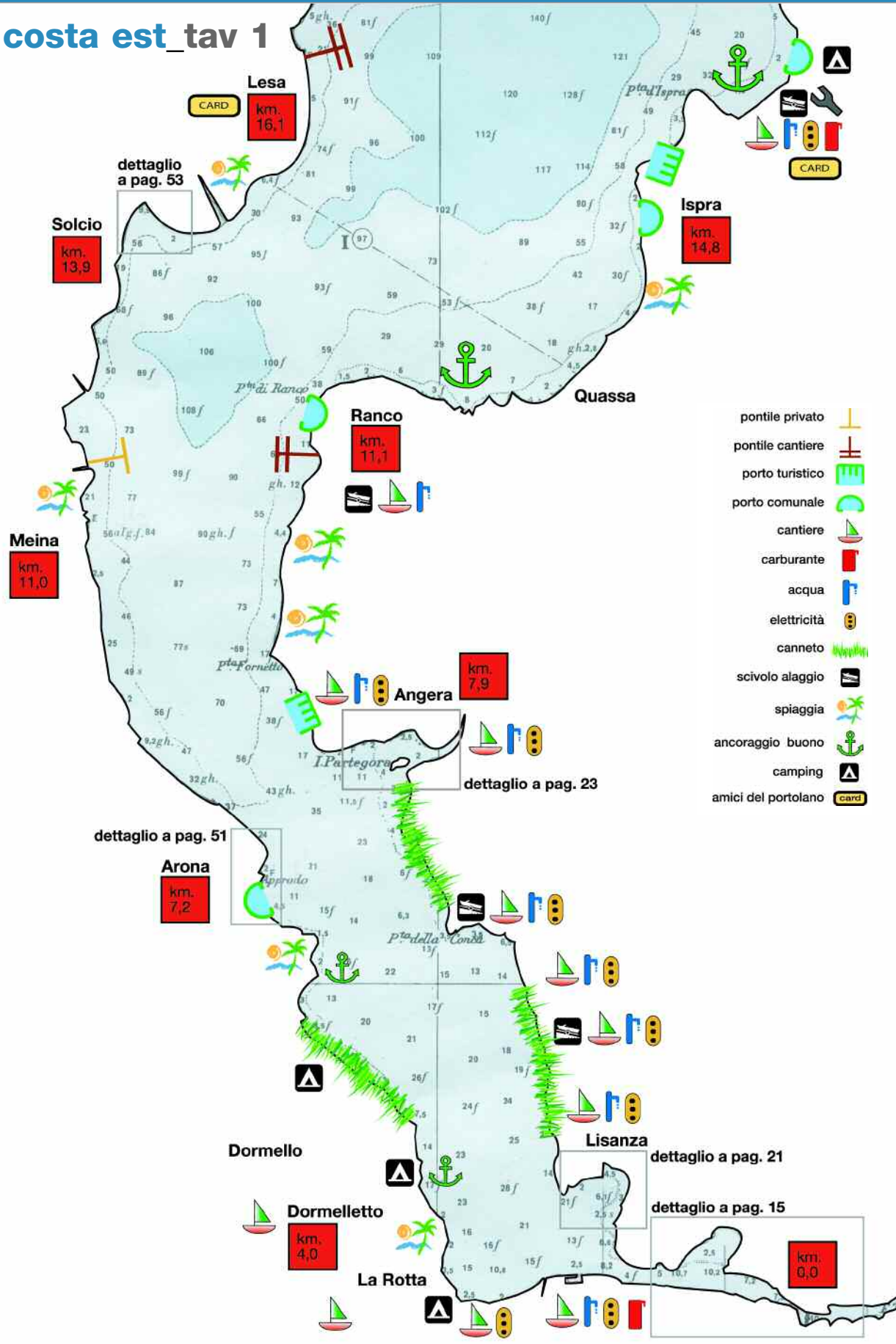
PINO TRONZANO LA DARSENA WINDSURF
Ottima scuola di surf, Cristina vi può assistere e potrebbe essere l'occasione per imparare il surf. tel. 0332-566492

ANGERA RISTORANTE PIZZERIA MIGNON
Vicino al palazzo comunale, Pasquale vi farà un trattamento di favore e vi offrirà la speciale focaccia/aperitivo. tel. 0331-930141

Nelle pagine seguenti troverete la localizzazione esatta. Altri "amici del portolano", inseriti nelle pagine seguenti, vi riserveranno trattamenti di favore.

costa est_tav 1

18 costa est_tav 1



dettaglio a pag. 53

dettaglio a pag. 23

dettaglio a pag. 51

dettaglio a pag. 21

dettaglio a pag. 15

Lago Maggiore

costa est_tav 1_Sesto Calende

Km 0,0_Mg 0,0_wp N 45°43'24' E 08°38'10"

Importante cittadina. A pochi km da Sesto Calende si può raggiungere, in bicicletta, il museo di Golasecca che raccoglie importanti reperti preistorici delle culture di Canegrate e Golasecca.

Per informazioni turistiche Pro Loco tel. 0331-923329.

45°43'24" nord - 08°38'10" est, le coordinate sono riferite al pontile comunale sul lungolago.

chio approdo della N.L.M. a 200 mt. dal centro del paese, un ottimo pontile, con fanale bianco in testata è destinato al transito.

Il pontile situato in centro paese ora è stato raddoppiato, raggiungendo circa i 25 mt. di banchina.

Negli ultimi 10 Km di lago esistono una decina di cantieri nautici che possono dare tutta la assistenza necessaria ai diportisti nautici.

Ponte della ferrovia e della statale, confine tra il lago Maggiore e il fiume Ticino e pontile di transito



A Sesto Calende (Lombardia) e Castelletto Ticino (Piemonte) termina il lago Maggiore ed inizia il Fiume Ticino. Il ponte della ferrovia e della statale si può considerare il confine tra lago e fiume.

Sotto il ponte, sulla costa lombarda, accanto al vecchio Pontile comunale

Sesto Calende si affaccia maggiormente sul fiume Ticino, per i suoi approdi, nella parte oltre il ponte sul fiume Ticino vedi la tavola 0 a pag. 15. La tavola, nella seguente pagina, illustra il primo golfo, dopo il ponte di Sesto Calende, verso nord in località S. Anna.



costa est_tav 1_Sesto Calende_Golfo S. Anna

Km 1,4_ Mg 0,75_ wp N 45°43'40" E 08°37'05"

Piccolo agglomerato con ristoranti e bar.

45°43'40" nord - 08°37'05" est, centro golfo S. Anna.

Dopo il ponte della ferrovia, verso nord, nel golfo S. Anna si incontra un grande canneto poi il camping "la Sfinge" che dispone di due pontili di attracco, base attuale di "Houseboats & Charter"; più avanti il centro nautico "Fauser" e, subito dopo, il "Centro Nautico S. Anna" presso il quale potrete trovare assistenza tecnica e un distributore di carburante (solo benzina). Il Centro dispone di pontili di ormeggio.

Centro Nautico S. Anna, distributore di carburante (solo benzina)



Pontile del Parco Europa

Poco più a nord (300 mt.) potete ormeggiare al pontile del "Parco Europa" dove, "amici del Portolano" gestiscono il bar e il piccolo ristorante.

Cantiere Verbella

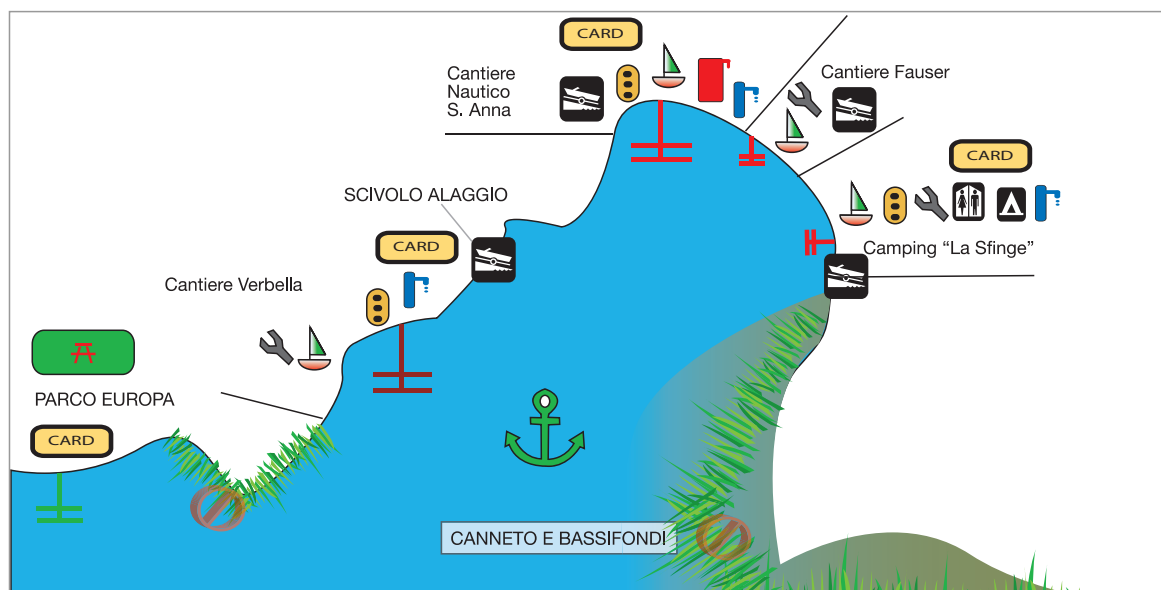


Oltre si trova il cantiere "Verbella" (tel. 0331-921108), che a disponibilità di posti ospita gratuitamente gli "amici del Portolano" per una notte. Il distributore di carburante (chiuso il mercoledì e nella stagione estiva) è aperto dalle 9.00 alle 12.00 e dalle 14.00 alle 18.00. Vicinissimo al cantiere "Verbella" trovate "l'Attracco Club" (tel. 0331914239 Luisa o Marco) piscina, ristorante, musica ed eventi speciali "amici del portolano", vi offre l'entrata in piscina al 30% del prezzo normale e se volete usufruire del ristorante vi verrà offerto l'aperitivo e il digestivo.

Nel parco altre attività quali sci-nautico, manifestazioni, ecc.

Ancora più a nord, verso il golfo di Lisanza, la presenza di un vecchio pontile in disuso e di una palificazione segnala l'entrata in una darsena di proprietà dell'ENEL. I pali ENEL possono essere un punto di ormeggio anche per la notte.

Il canale di accesso alla darsena è poco utilizzato ma comunque è proprietà privata in concessione all'ENEL.



Lago Maggiore

costa est_tav 1_Sesto Calende_Golfo Lisanza

Km 2,8_ Mg 1,5_ wp N 45°44'58" E 08°36'18"

45°44'58" nord - 08° 36' 18" est, centro golfo Lisanza.

Nel golfo di Lisanza, oltre al vecchio pontile del "Parco Europa"), senza fanali di segnalazione, e al canale della darsena ENEL, con fanali notturni rosso e verde a luce fissa, trovate il cantiere "Piccaluga" (tel. 0331-977275), presso il quale gli "amici del Portolano" possono trovare assistenza tecnica e bunkerare acqua; a disponibilità di ormeggi il cantiere vi ospiterà gratuitamente per una notte.

Il golfo è molto ridossato e con fondo di sabbia e alghe, buon tenitore. Nello stesso golfo, a nord, due altri cantieri "Caielli" e "Angmar", accostati tra di loro, hanno boe e pontili.



Palificazione che segnala l'entrata in una darsena di proprietà dell'ENEL



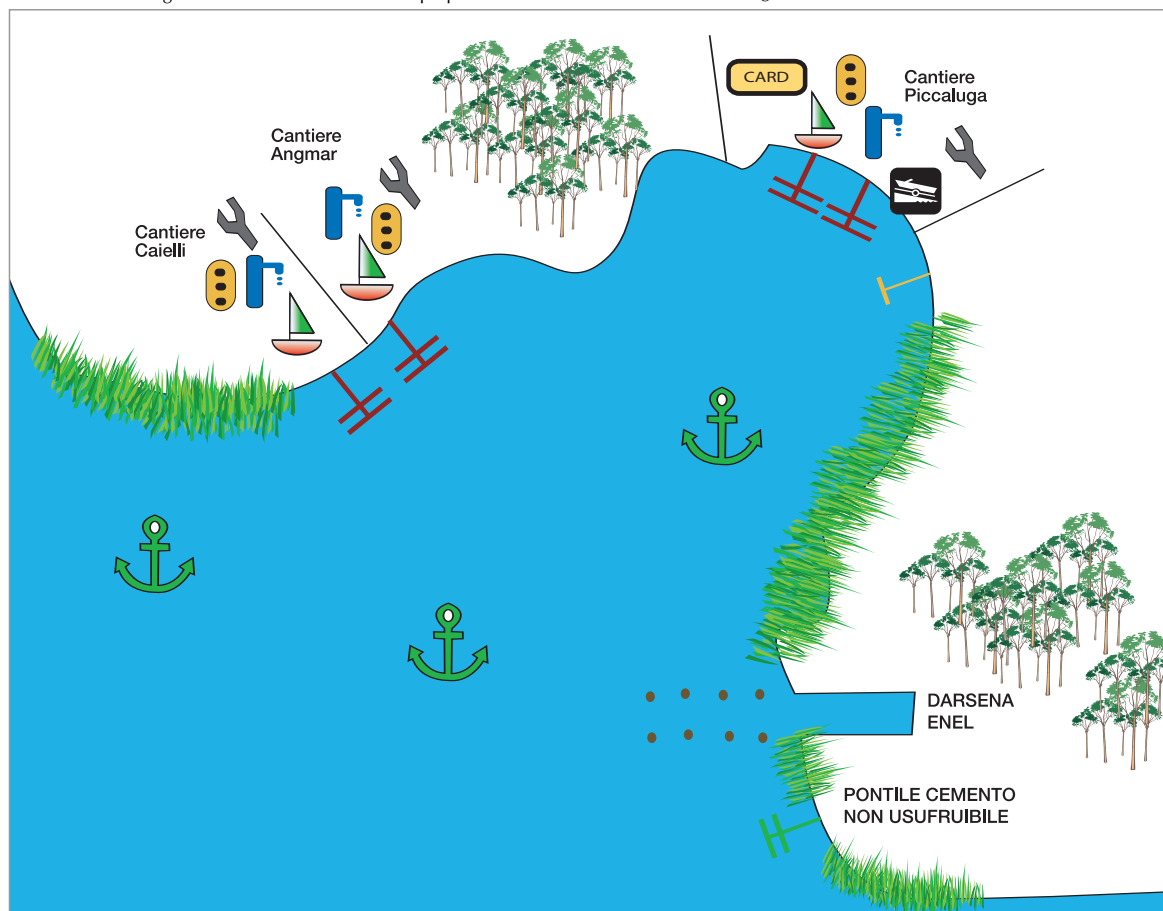
Pontile vecchio Parco Europa



Cantiere Piccaluga



Cantieri Caielli e Angmar



costa est_tav 1_da Lisanza a Angera

Anche la costa tra Lisanza e Angera è caratterizzata da canneti interrotti dai pontili di alcuni cantieri. I fondali sono mediamente bassi ma navigando alla distanza prescritta dalla costa non avete problemi.

Cantiere Deghi



Il primo cantiere, appena a nord di un pontile a semicerchio privato, è il cantiere "Deghi".

Più a nord i Cantieri "Nordmarine" e "Ferrari & Tabacchini" (tel. 338-5061200 Mauro), fianco a fianco.

Ancora più a nord i cantieri "Marzetta".

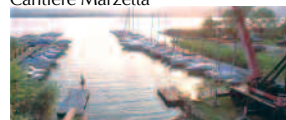
Poco prima di Angera i cantieri Tognoli, (tel. 0331-

930893, Silvia o Luigi) con fondali buoni anche ad acque basse. In tutti i cantieri potete trovare assistenza. Da segnalare un caratteristico ed ottimo ristorante sulla costa, il "Porticciolo" con specialità di pesce. Si può

Cantieri Nordmarine e Tabacchini



Cantiere Marzetta



Ristorante il Porticciolo

ancorare davanti al ristorante e sbarcare con il tender (tel. 336-419798, Giovanni).

costa est_tav 1_Angera

Km 7,9_ Mg 4,3_ wp N 45°46'06" E 08°34'41"

La rocca di Angera, bastione Visconteo medioevale merita una visita, nella rocca potete visitare un interessante museo delle Bambole. La rocca è raggiungibile in 10 minuti a piedi dal centro di Angera, è aperta da Marzo a Novembre dalle ore 9,00 alle 17,00.

NUMERI UTILI:

Pronto soccorso 0331-961111

Guardia medica 0331-960260

Ufficio turistico 0331-960207

45°46'06"nord - 08°34'41" est, coordinate al centro dell'isolotto.

Nel golfo di Angera a est del pontile della Navigazione del Lago Maggiore trovate il pontile privato della "Agenzia Nautica di Anna Brovelli" (tel. 335-5487785) "amica del Portolano". Per un ormeggio notturno potete accostare allo scivolo di alaggio comunale, sulla sinistra del porto; a destra del porto il "D'Alesio Yacht Club" ha un ottimo pontile con energia e acqua e, a disponibilità di posti, vi può ospitare. Un'altra possibilità di ormeggio è verso il fondo del golfo ad un pontile galleggiante, di proprietà del locale club di canottaggio, chiedendone il permesso, oppure ancorare sui



Rocca di Angera. Sotto, pontile privato dell'Agenzia Nautica Anna Brovelli



Lago Maggiore

costa est_tav 1_Angera_continua

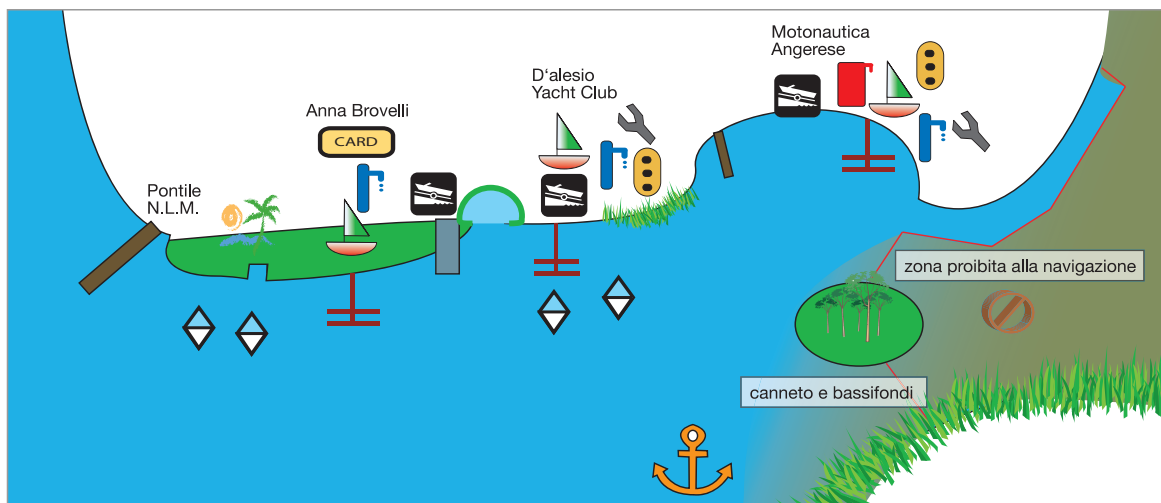
bassi fondali davanti all'isoletta, nel centro golfo, circondata da canneti. Attenzione; l'isola non può essere circumnavigata. Più a est, verso il fondo del golfo è situata la "Motonautica Angerese" "amica del Portolano" che dispone di cantiere nautico (tel. 0331-930806), di negozio accessori (tel. 0331-930556 chiedere della Sig. Stefania) e di distributore carburante aperto in inverno dal lunedì al sabato e nella stagione estiva chiuso il lunedì, chiedere di Franco o Luca. Ora-Motonautica Angerese



ri 08,30-12,00 - 14,00-19,00.

Appena a nord di Angera c'è il porto galleggiante del cantiere "Moretto" ai quali potrete attraccare per la notte ad un prezzo ridotto per gli "amici del Portolano" telefonare allo 0331-932265 chiedendo di Laura. Vicinissimo ai pontili c'è il distributore di carburante aperto da maggio a ottobre. Proseguendo verso nord in direzione di Ranco trovate alcune spiagge dove potete ancorare per un bagno.

Cantieri Moretto, distributore di carburante



Scivolo alaggio ed entrata porto comunale



Il D'Alesio Yacht Club a destra del porto



Cantiere Moretto



costa est_tav 1_Ranco

Km 11,1_ Mg 6,0_ wp N 45°47'50" E 08°34'04"

Il museo dei Trasporti Ogliari è molto interessante, entrata gratuita. E' sul lago a nord di Ranco e si può raggiungere con una breve passeggiata.

45°47'50" nord - 08°34'04" est, coordinate del pontile della Navigazione Lago Maggiore.

Panoramica



Porto comunale di Ranco

A 50 mt. a sud dell'attracco dei battelli c'è il pontile del cantiere "Brovelli" sulla testata del quale si può ormeggiare con ancora a poppa; avvisare sempre il cantiere "amico del Portolano".

Appena a nord del pontile della Navigazione Lago Maggiore un lungo muraglione al quale si può accostare temporaneamente.

Al centro del muraglione l'entrata del porto comunale. All'interno del porto comunale, sulla destra trovate una rientranza con uno stretto molo utilizzabile per un ormeggio temporaneo. La zona è riparata dai venti da nord.

Muraglione, entrata del porto di Ranco e l'attracco della N.L.M.



Moletto dell'hotel Conca Azzurra

Nel centro golfo la bellissima residenza e il parco di Villa Quassa. Villa Quassa ha una darsena chiusa da un cancello e l'accesso è segnalato da una serie di pali rossi e verdi. Sulla costa antistante potete ancorare in basso fondale, ottimo tenitore, per la sosta bagno/pranzo e anche per la notte con tempo buono. In caso di necessità potete ormeggiare alla palificazione del canale di entrata di Villa Quassa.

Tratto di costa appena a nord di Ranco e darsena

Vicinissimo il ristorante "Sole" rinomatissimo e con sofisticata cucina.

A 400 mt a nord del porticciolo comunale, dopo il promontorio, al ristorante hotel "Conca Azzurra", (tel. 0331-976721) "amico del Portolano" potete degustare i piatti locali e farvi un bagno in piscina; chiedendo l'autorizzazione ai Sig.ri Brovelli, Ornella e Guido titolari, potrete passare la notte al pontile dell'hotel (sconsigliabile con venti forti da nord). Attenzione ai fondali e ai massi nelle vicinanze.

Poco prima del pontile del ristorante hotel "Conca Azzurra" è localizzata una grande darsena di proprietà di un villaggio. In caso di necessità ci si può ridossare.

La costa a nord di Ranco piega verso est e forma un grande golfo che termina alla Punta di Ispra.



Lago Maggiore

costa est_tav 1_Ispra

Km 14,8_ Mg 8,0_ wp N 45°48'55" E 08°36'28"

Ispra è la sede di EURATOM Centro Comune di Ricerca della Comunità Europea ed è un paese attento alle necessità del diporto nautico.

45°48'55" nord - 08°36'28" est, coordinate del porto vecchio.

Porto vecchio



Porto dei Galli



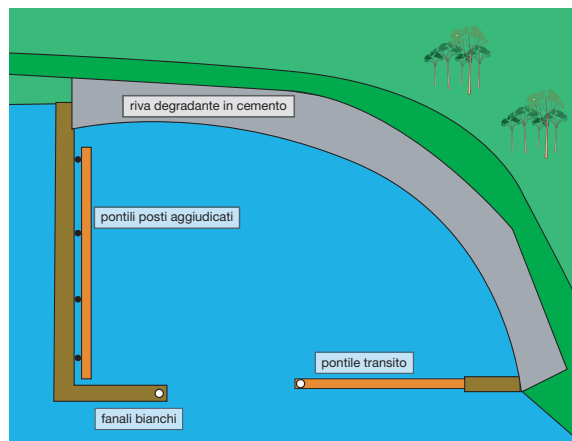
Vista aerea



Provenendo da sud incontrate il molo di protezione del "Porto dei Galli" con fanali di entrata rosso/verde lampeggianti, ben attrezzato con pontile galleggiante, catenaria e trappe. Il muraglione è alto 2 mt. All'entrata del porto un ottimo pontile galleggiante è destinato, nella parte esterna, al transito.

Più a nord il "Porto Nuovo" comunale ed ancora più a nord, dopo il pontile della Navigazione Lago Maggiore il "porto vecchio". Anche in questi due porti esistono posti di transito per il turismo nautico che a breve saranno distinguibili da cartelli indicatori. I tre porti sono gestiti dal comune. E' possibile anche accostare all'esterno dei muraglioni. Attenzione ad alcuni vecchi pali di legno, posizionati 20-30 mt a sud dell'attracco della N.L.M. che indicano massi sommersi. Nelle vicinanze bar e ristorante. A nord e a sud, davanti alla spiaggia, potete ancorare per un bagno.

Pianetto Porto dei Galli



costa est_tav 1_Ispra_continua

A nord di Ispra inizia un promontorio scosceso. Il primo punto cospicuo che si incontra è una grande costruzione.

Più avanti alcune ville con darsena. Una darsena abbandonata, in pietra, vicino ad una vecchia ciminiera di una fornace, denominata "Port del Pinet" ci si può



Punto cospicuo; una grande costruzione.



Villa con darsena.



Darsena abbandonata vicino ad una vecchia fornace.

Lungo la costa esiste una bella passeggiata a lago denominata "passeggiata S. Carlo".

ridossare ma attenzione a rocce e bassofondo all'entrata. Anticamente questa darsena era il porto utilizzato dai barconi che caricavano e trasportavano la calce.

Port del Pinet



Lago Maggiore

costa est_tav 1_Ispra_continua



Porto canale, vista dall'alto

Dopo il promontorio si apre un golfo con acque basse che è l'ideale per una sosta pranzo e bagno. Il fondale è sui 4-6 mt ottimo tenitore.

La prima struttura turistica visibile è il "Lido dei Cigni". Difficile accostare se non con acque alte.

Proseguendo verso nord trovate un porto canale all'in-



Porto canale, vista dall'interno del canale

terno del quale il cantiere "Nautica Ispra" ha un distributore di carburante (tel. 0332-781663) e assistenza nautica.

Fare attenzione all'entrata con acque basse. Il cantiere "amico del Portolano" può ospitare il transito a disponibilità di posti.

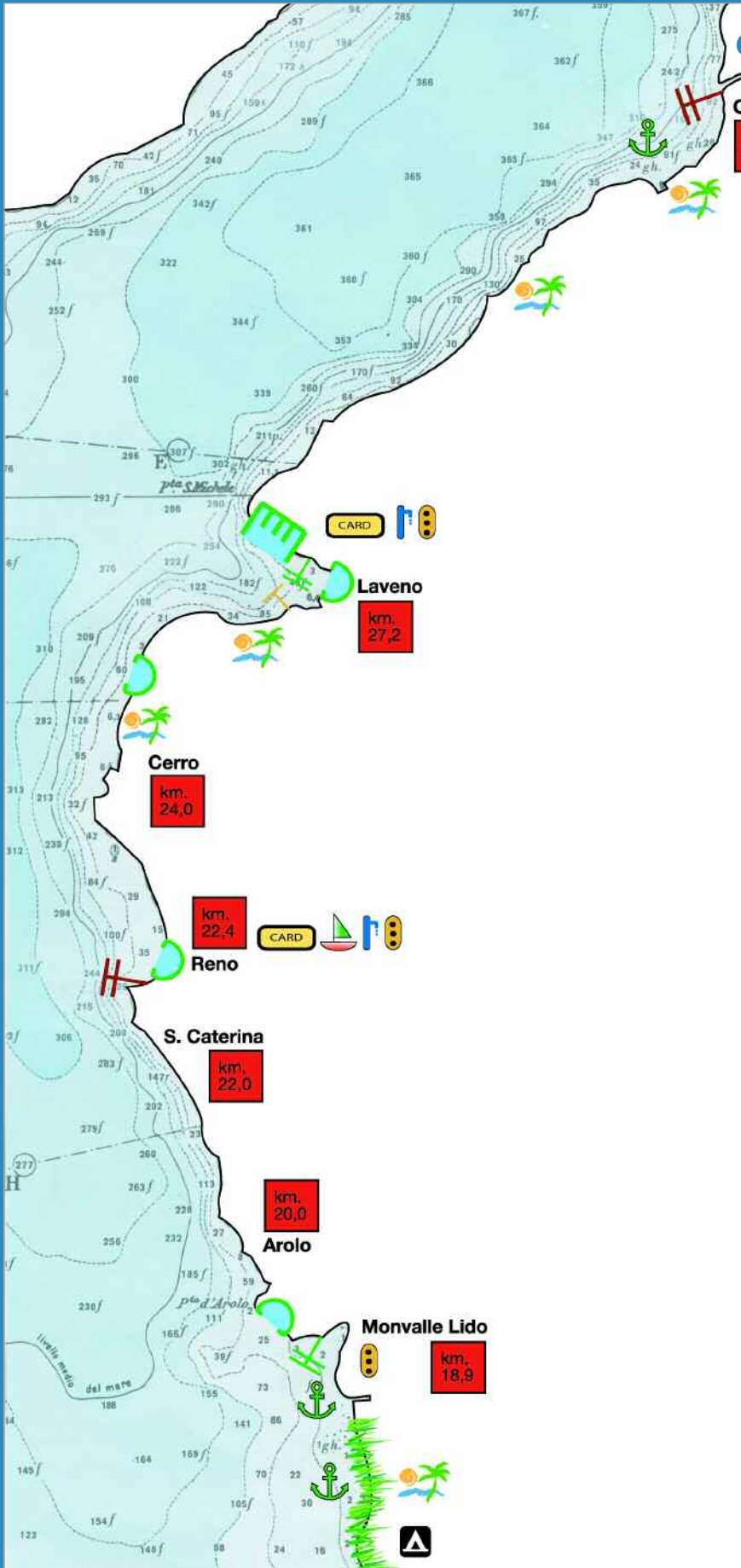
Lido dei Cigni



Cantiere Nautica Ispra



costa est_tav 3



Caldè
 km. 32,0
 CARD

Laveno
 km. 27,2
 CARD

Cerro
 km. 24,0

Reno
 km. 22,4
 CARD

S. Caterina
 km. 22,0

Arolo
 km. 20,0

Monvalle Lido
 km. 18,9

- pontile privato 
- pontile cantiere 
- pontile pubblico 
- porto turistico 
- porto comunale 
- cantiere 
- carburante 
- acqua 
- elettricità 
- canneto 
- scivolo alaggio 
- spiaggia 
- camping 
- ancoraggio buono 
- amici del portolano 

Lago Maggiore

costa est_tav 3_Monvalle

Km 18,9_ Mg 10,2_ wp N 45°51'14" E 08°37'11"

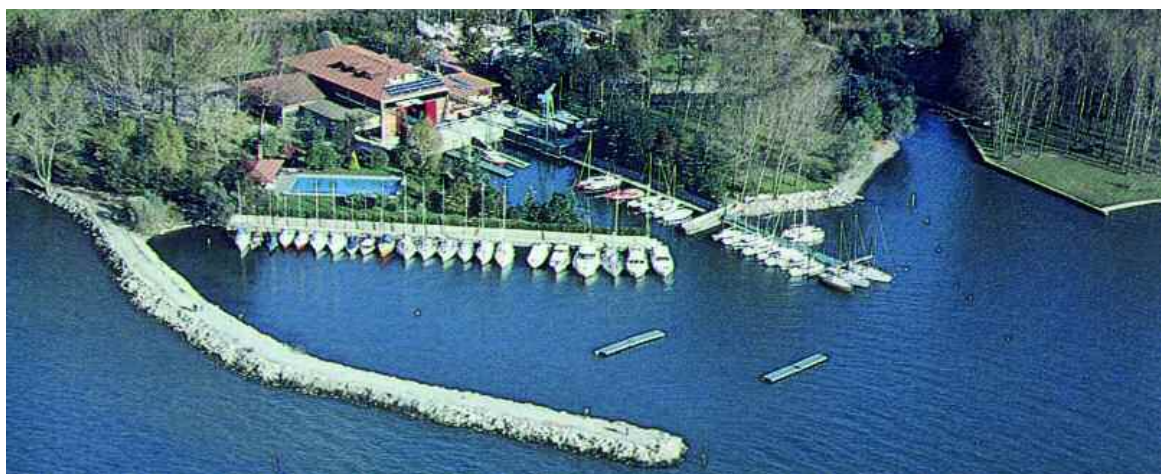
Il paese è situato all'interno. Dal golfo si può raggiungere il centro paese in cinque minuti a piedi.

45°51'14" nord – 08°37'11" est, le coordinate sono dei pontili della Associazione Velica Monvalle.

Appena a sud di Monvalle il cantiere "Lavazza", "amico del Portolano" permette di ancorare a ridosso del muraglione (tel. 0332-989113 Sig. Alfio). Potete anche fare carburante nel periodo dal 1 aprile al 15 ottobre. Si può accostare anche al molo di protezione dal quale, con un sentiero si raggiunge la strada comunale.



Golfo di Monvalle



Cantieri Lavazza e sotto camping Lido di Monvalle



Spiaggia comunale con bar

Più avanti in località Bozza nel Comune di Brebbia una spiaggia con bar accostabile solo con tender. Più a nord il camping "lido di Monvalle". I fondali antistanti sono fangosi, molto bassi e delimitati da paletti in legno.

Appena più a nord, nel golfo di Monvalle, l'"Associazione Velica Monvalle" dispone di pontili dove non si può accostare se non in caso di emergenza. Il golfo è molto ridossato da tutti i venti da nord e da ovest. Nel golfo si può ancorare su un ottimo fondo di fango.



costa est_tav 3_Arolo

Km 20,0_ Mg 10,8_ wp N 45°51'38" E 08°36'30"

E' una frazione del comune di Leggiuno. Piccolo villaggio a pochi metri dal porto comunale. Sul porto un bar ristorante e, sul prato a sinistra del porto, il bar ristorante da Giulia "amico del Portolano". Si può accostare al porto comunale sul muraglione esterno o, con livello lago standard, sul muraglione di fronte al bar da Giulia.

Porto comunale



45°51'38" nord – 08°36'30" est, porto comunale

Un poco più a sud, ben protetto c'è il porto del cantiere "SassoMoro".

Tra il cantiere "SassoMoro" e Arolo una piccola zona protetta è delimitata da boe gialle

Cantiere SassoMoro



costa est_tav 3_S. Caterina

Km 22,0_ Mg 11,9_ wp N 45°52'44" E 08°35'48"

Santa Caterina del Sasso



Eremo del 1200 da vedere!!! Molto caratteristico, entrata libera; negozio fornito di balsami e unguenti di produzione dei monaci. L'eremo è aperto dalle 9,00 alle 12,30 e dalle 14,30 alle 18,00 (tel. 0332-647172).

45°52'44"nord – 08°35'48"est, le coordinate sono del pontile di attracco della Navigazione Lago Maggiore.

L'unico ormeggio esistente è il pontile della Navigazione Lago Maggiore; si può accostare solo per scarico e carico e qualche volta l'incaricato della Navigazione Lago Maggiore non ve lo permette.

Non si può ancorare, i fondali sono elevati.

costa est_tav 3_Reno

Km 22,4_ Mg 12,1_ wp N 45°52'55" E 08°36'02"

E' una frazione del comune di Leggiuno, a poca distanza dal porto comunale c'è il centro urbano con negozi.

Davanti alla spiaggia, si può ancorare in bassi fondali e fare il bagno. Il golfo è esposto al vento di Mergozzo. Addossato alla spiaggia il piccolo porto comunale nel quale il vicino cantiere "Costantini" ha alcuni ormeggi. Il cantiere "amico del Portolano" è attrezzato con officina meccanica e vi può dare assistenza tecnica, energia elettrica e acqua.

Porto di Reno e cantiere Costantini



Lago Maggiore

costa est_tav 3_Cerro

Km 24,0_ Mg 13,0_ wp N 45°53'50" E 08°35'46"

Frazione del comune di Laveno Mombello. Caratterizzata da una vasta spiaggia molto frequentata in estate. A 50 mt dalla spiaggia e dal porticciolo comunale potete visitare il Museo della Ceramica che riteniamo sia molto interessante (tel. 0332 666530).

45°53'50" nord – 08°35'46" est, porto comunale

Si può ormeggiare per un bagno o per un pranzo, di fronte alla spiaggia all'ancora, oppure sul muraglione della darsena privata all'estremo sud della spiaggia (verificare fondali). Per la notte è consigliabile ridossar-

si a Laveno. Il porto comunale è molto piccolo, si può approdare provvisoriamente sullo scivolo all'entrata. Anche questo tratto di costa è esposto al Mergozzo. A Cerro ha sede il Centro Vela di Arioli Gian Luigi tel. 0332-626462, scuola di vela e noleggio vele.

Museo della Ceramica e vista di Cerro



costa est_tav 1_Laveno

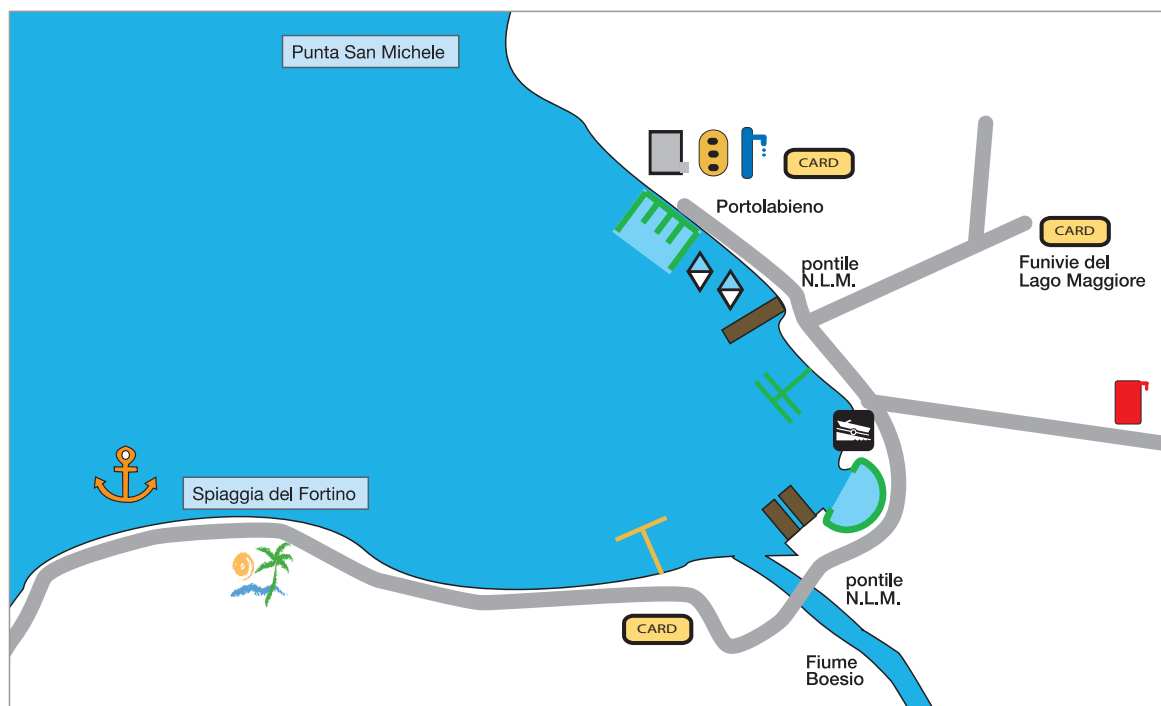
Km 27,2_ Mg 14,7_ wp N 45°54'34" E 08°37'10"

Cittadina di 12.000 abitanti, trovate in paese tutto ciò che vi può servire. La località turistica più importante è il monte Sasso del Ferro. E' raggiungibile con una funivia che trasporta sino alla cima di mt. 1050 in 15-20 minuti. Dall'alto si gode uno dei più bei panorami del lago. Bar, ristorante, hotel. E' anche il punto di partenza preferito da appassionati del volo libero (deltaplani e parapendii) che giungono da tutta Europa. Il costo del biglietto per gli "amici del Portolano" ha una riduzione del 10% (presentare la Card). Le manifestazioni

sono: in luglio (data variabile) il week-end degli umoristi. Il 15 di agosto, la sera, il golfo è colmo di barche per i fuochi artificiali.

45°54'34" nord – 08°37'10" est, coordinate del porto comunale.

Il golfo di Laveno è molto ridossato dai venti dominanti sia da nord che da sud. E' invece esposto al vento di Mergozzo che investe il golfo, è violento e si instaura



costa est_tav 3_Laveno_continua



Panoramica del Portolabieno

molto rapidamente. Nei rari casi di Mergozzo è consigliabile, se non si è ormeggiati nel Portolabieno, ridossarsi velocemente verso Intra-Verbania.

A Laveno si può ormeggiare per 3 ore al pontile comunale. Sul lungolago, vicino a Portolabieno trovate la sede della prestigiosa scuola di vela "Top Vela" di Tiziano Nava (tel. 389-4040900).

Per uno o più giorni è consigliabile ormeggiare al molo di sottoflutto o nei posti interni di "Portolabieno" (Sig. Costantini tel 0332-666900). Portolabieno è "amico del Portolano", è ben protetto anche dal vento di Mergozzo ed è il miglior porto della zona italiana del lago Maggiore. Trovate a Portolabieno i servizi fondamentali di energia elettrica e acqua.

I fanali notturni di Portolabieno sono verde-rosso a luce fissa.



Entrata porto comunale e pontile

In fondo al golfo, sulla sinistra dell'attracco dei traghetti della N.L.M. è ben visibile l'entrata del porto comunale che ospita piccole imbarcazioni. In caso di necessità sulla sinistra del porto esiste uno scivolo utilizzabile per carico e scarico. I fanali sono rosso-verde lampeggianti. La costa a nord di Laveno sino a Caldè è molto scoscesa. Sulla punta nord del golfo di Laveno c'era la sede del "Club Velico Est Verbanio" ora abbandonata. Fu anche la sede della prima Ceramica Italiana.

Più a nord alcune ville e spiagge. Punti cospicui e caratteristici sono "le 3 fette di polenta" e "il sasso galletto" dove gli adolescenti della zona avevano la possibilità di dimostrare il loro coraggio con tuffi dalle rocce.

Numeri Utili: Guardia Medica 0332-603000
Pronto Soccorso 0332-607320



Portolabieno, sotto ex Club Velico Est verbanio



"Tre fette di polenta", sotto "Sasso Galletto"



Lago Maggiore

costa est_tav 3_Caldè

Km 32,0_ Mg 17,3_ wp N 45°56'49" E 08°39'39"

E' frazione del comune di Castelveciana. Nella piazzetta c'è un ristorante. Durante l'estate la Pro Loco è molto attiva con manifestazioni varie. Cittadina tranquilla.

45°56'49" nord – 08°39'39" est, cantiere Albertoli.

Vista di Caldè



Il golfo di Caldè è costellato da spiagge e ville. La zona sud, dove si può ancorare in medi fondali è molto protetta dai venti da sud. Presso il cantiere "Albertoli" potete fare carburante ed avere assistenza tecnica. Per la notte, dopo le ore 20,00 sino alle ore 08,00 il cantiere, "amico del Portolano" vi permette di ormeggiare ai due pontili carburante.

Cantiere Albertoli



Porto di Caldè



Le Fornaci



A Caldè ha sede l'attivo "Club Nautico Calde" che ha una sua spiaggia privata, una sede attrezzata, corsi di vela per bambini e adulti con istruttori federali (tel. 0332-520905 Segret. Sig. Capra Eraldo).

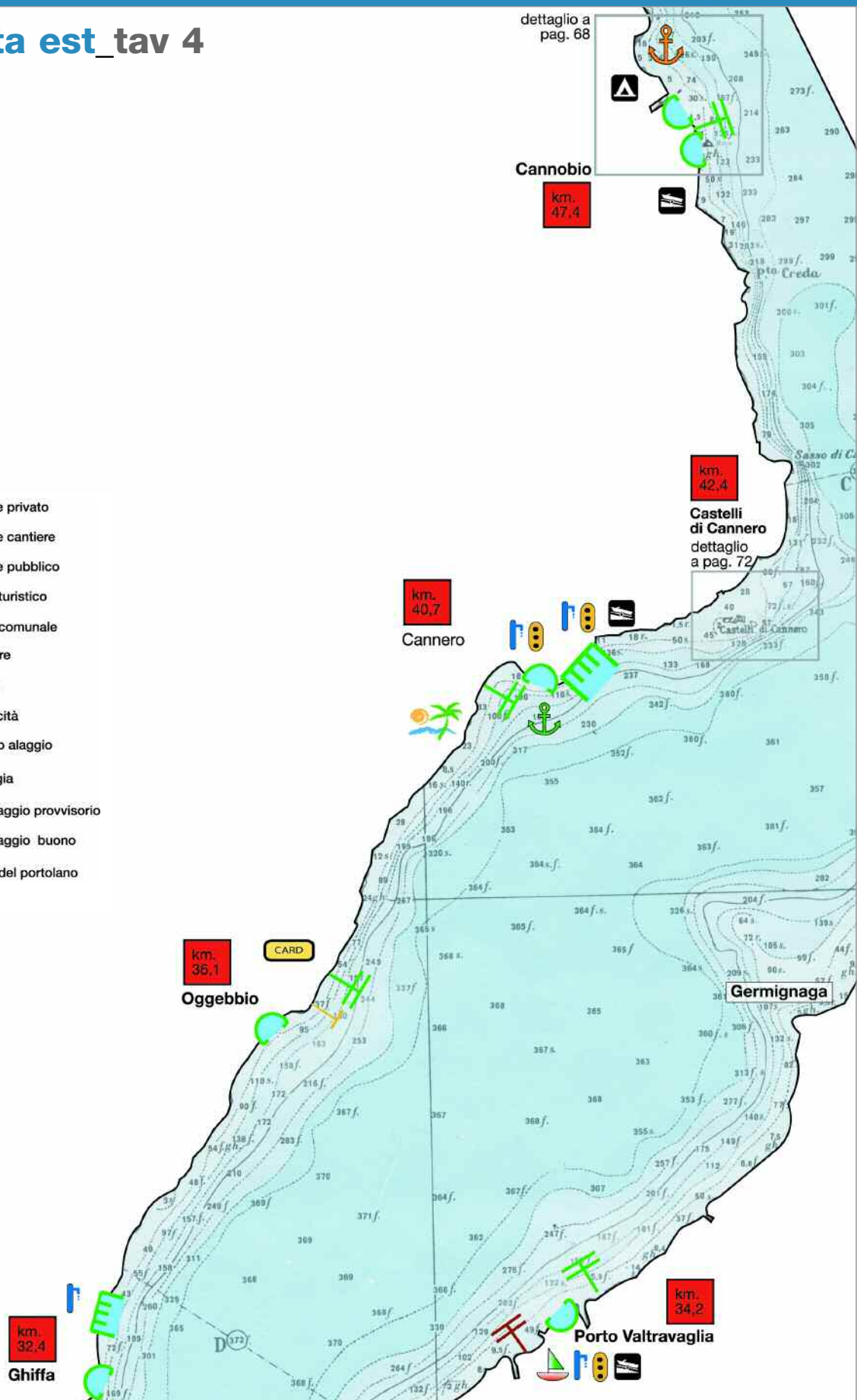
Porto di Caldè, vista da sud e particolare



Appena a nord di Caldè un simpatico e isolato ormeggio sono le "Fornaci". In condizioni di lago normali si può accostare al molo in cemento, è terreno privato.

costa est_tav 4

-  pontile privato
-  pontile cantiere
-  pontile pubblico
-  porto turistico
-  porto comunale
-  cantiere
-  acqua
-  elettricità
-  scivolo alaggio
-  spiaggia
-  ancoraggio provvisorio
-  ancoraggio buono
-  amici del portolano



Lago Maggiore

costa est_tav 4_Portovaltravaglia

Km 34,2_ Mg 18,5_ wp N 45°57'45" E 08°40'49"

Piccolo e simpatico paese. Ultima domenica di agosto "risotto in piazza" e nella seconda settimana di agosto "mercato dell'antiquariato".

45°57'45" nord – 08°40'49" est, porto comunale.

Cantiere Puntamolino e porto comunale



Prato e spiaggia



Appena prima di Portovaltravaglia trovate il cantiere "Punta Molino" e subito più a nord inizia il muraglione del lungolago. Il porto comunale è come al solito impraticabile per barche in transito ma, fondale permettendo si può ormeggiare sul muraglione esterno. Appena a sud del muraglione del porticciolo, potete accostare sul muraglione del lungolago, per fare carburante, attenzione con acque basse. Il distributore è facilmente visibile, in corrispondenza dello stesso, alcuni copertoni proteggono l'accosto.

Appena a nord del pontile della Navigazione Lago Maggiore esiste un bellissimo prato e spiaggia al quale si può accostare in condizione di acque normali.

costa est_tav 4_da Germignaga a Luino

La costa tra Portovaltravaglia e Germignaga è un susseguirsi di ville, darsene, pontili, spiagge. Un punto cospicuo a circa metà della costa è il muraglione di sostenimento della statale con dei caratteristici archi. Non ci sono approdi o servizi sulla costa da Portovaltravaglia a Germignaga. Da segnalare una lunga spiag-

gia davanti alla quale si può ancorare per sosta bagno Poco prima di Germignaga un punto cospicuo è una vecchia costruzione con due moli.

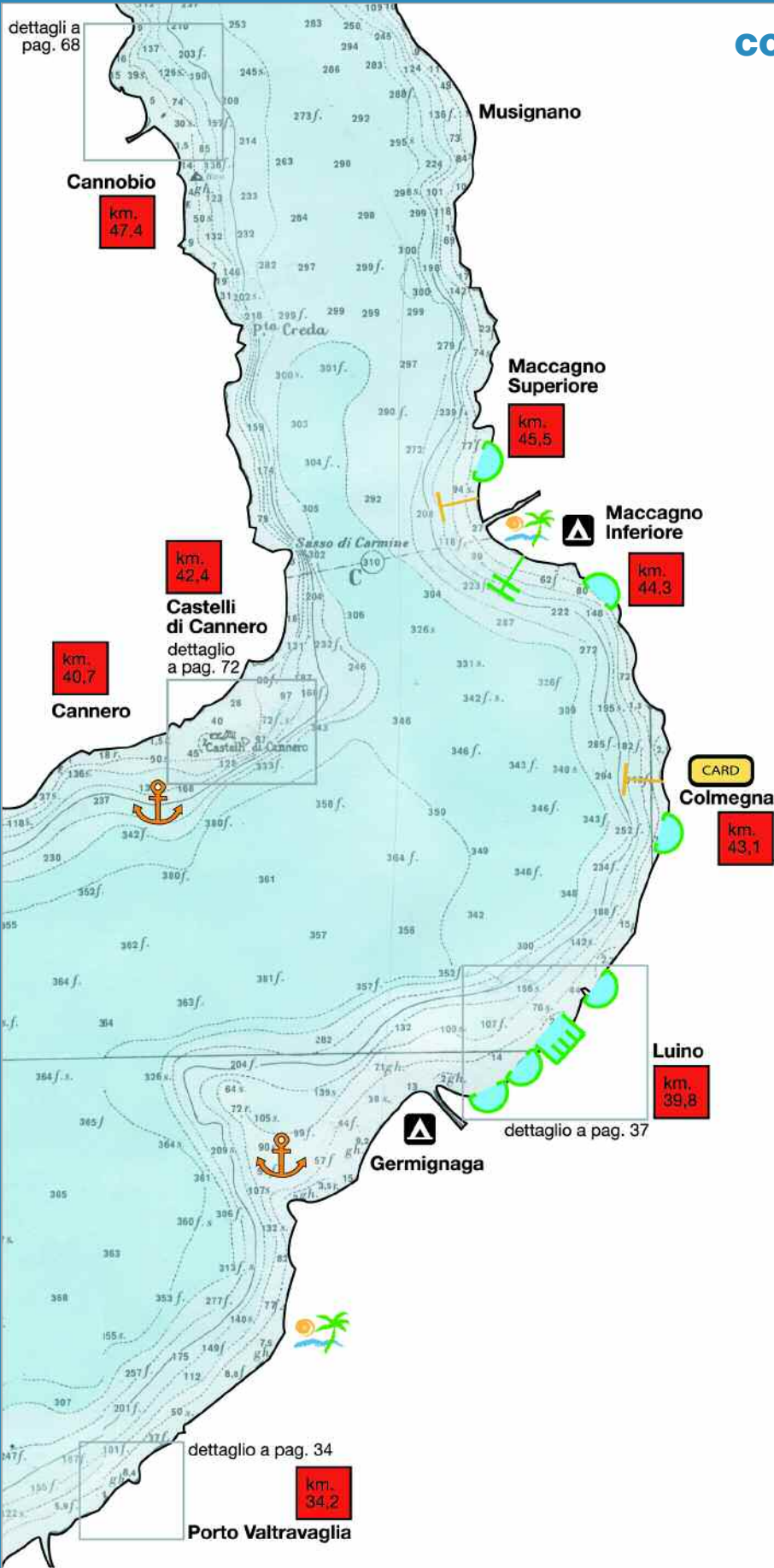
Subito più a nord la foce del fiume Tresa. Il fiume non è accessibile a causa di fondali bassi.

Appena oltre inizia il territorio di Luino.

A sinistra lunga spiaggia adatta all'ancoraggio, a destra muraglione di sostenimento della strada statale



costa est_tav 5



- pontile privato 
- pontile cantiere 
- porto turistico 
- porto comunale 
- spiaggia 
- camping 
- ancoraggio provvisorio 
- amici del portolano 

Lago Maggiore

costa est_tav 5_Luino

Km 39,8_ Mg 21,5_ wp N 45°59'49" E 08°43'35"

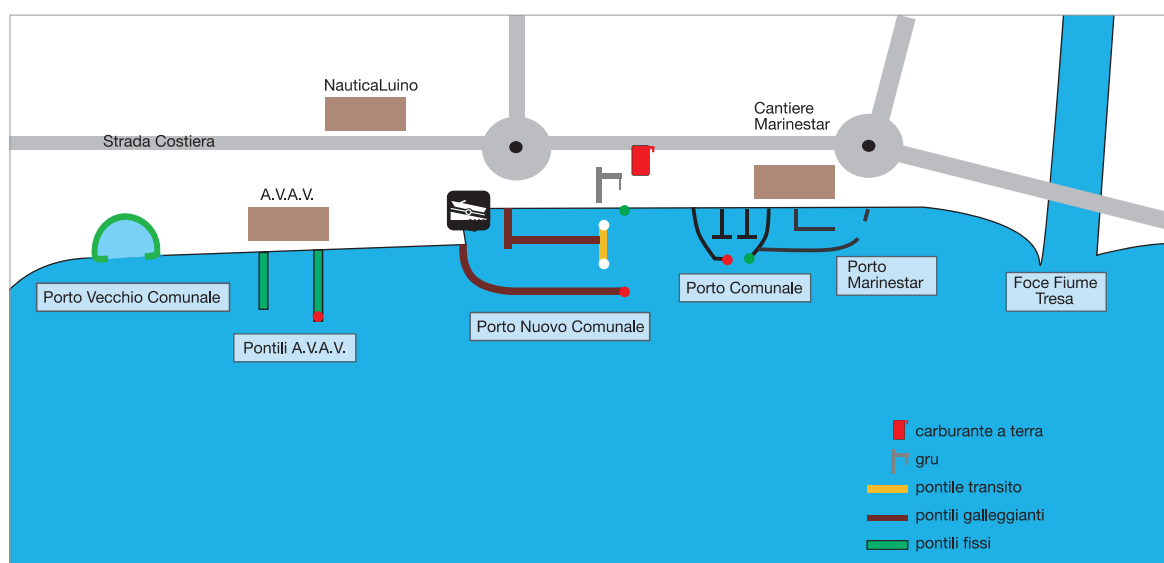
Grande mercato il mercoledì. Esposizione di treni d'epoca in luglio o agosto (chiedere uff. turistico).

NUMERI UTILI: Ospedale 0332-539111
Pronto Soccorso 0332-530000
Info Turistiche 0332-530019

45°59'49" nord – 08°43'35" est, coordinate della foce del fiume Tresa.

segnalato con fanali rosso e verde intermittente, quasi allineati perpendicolarmente alla costa e la testata del pontile interno (probabilmente destinata al transito) è segnalata con due fanali bianchi a luce fissa.

Ancora più a nord si distingue chiaramente la sede AVAV con il piazzale occupato da imbarcazioni a vela e la gru di colore azzurro su pontile fisso. 20 metri a nord un altro pontile fisso dell'AVAV al quale si può accostare chiedendo il permesso al club, bar e risto-



I porti di Luino sono quattro, il primo che si incontra, provenendo da sud è il piccolo porto della "Marinestar" che, oltre alla gestione del porto, ha un cantiere con officina meccanica, gru e negozio di articoli nautici e da pesca. Alla "Marinestar" è possibile prenotare un posto di transito (tel. 0332-531169, cell. 339-3634347). Più a nord il "Porto Lido" e subito a nord il porto

rante. Questa zona è esposta ai venti da nord. Alle spalle dell'AVAV la "Nautica Luino", fornitissimo negozio di nautica e "amico del Portolano" (chiedete di Enrico tel. 0332- 531558). Ancora più a nord il pontile della Navigazione Lago Maggiore e il vecchio porto comunale. Anche nel vecchio porto, con fondali ridotti, sono disponibili posti di transito.



Marinestar

"Nuovo" in gestione comunale. I due porti sono in fase di perfezionamento e manutenzione degli ormeggi ed avranno posti riservati al transito. A breve sul piazzale tra il "porto Lido" ed il "Porto Nuovo" sarà posizionato un chiosco che sarà il referente per le imbarcazioni in transito e ufficio comunale di assistenza. All'entrata del "porto Nuovo" una gru è gestita dalla "Associazione Velica Alto Verbano". Il porto lido è molto protetto ed è segnalato con due fanali rosso e verde intermittente, quasi paralleli alla costa. Il Porto Nuovo è



Porto Lido

Porto Nuovo



costa est_tav 5_Colmegna

Km 43,1_ Mg 23,3_ wp N 45°01'25" E 08°45'05"

La costa che da Luino si snoda sino a Pino-Tronzano è molto scoscesa e poco abitata; si incontrano poche villette e pontili. La costa è inoltre esposta ai venti da nord che possono essere anche violenti.

Piccolo paese. L'hotel ristorante "Camin", nella piazza centrale è un "amico del Portolano" e vi riserverà un aperitivo di benvenuto. Avvisando la reception potete anche ormeggiare al pontile dell'hotel appena più a nord o sul muraglione della zona prendisole dell'hotel (impossibile ad acque basse).

46°01'25" nord – 08°45'05" est, porticciolo comunale

Anche il porticciolo comunale di Colmegna ha una stretta entrata ed è inadatto a imbarcazioni sopra i 7 metri, ma può essere un buon rifugio in caso di necessità. Con acqua alta si può accostare all'esterno del muraglione. La zona è abbastanza riparata sia dai venti da Nord che da quelli da Sud.



A sinistra, pontile e a destra muraglione del giardino dell'hotel Camin.

Porticciolo comunale di Colmegna



costa est_tav 1_Maccagno Inferiore

Km 44,3_ Mg 23,9_ wp N 46°02'10" E 08°44'30"

Maccagno Superiore ed Inferiore sono divisi da un promontorio creato dal torrente che li divide.

46°02'10" nord – 08°44'30" est, porticciolo comunale

A Maccagno Inferiore trovate il porto comunale, piccolo senza posti di transito. Alla sinistra del porto un nuovo pontile comunale destinato al transito e subito dopo una piccolissima darsena privata di facile accosto e Pontile comunale di transito



Pontile galleggiante comunale

più avanti il pontile della Navigazione Lago Maggiore. Ancora a nord, prima della foce del fiume Giona un altro pontile comunale è destinato al transito sulla parte esterna e posti fissi nella zona interna. Per informazioni sugli ormeggi telefonare alla Polizia Comunale tel. 0332-562011.

Lago Maggiore

costa est_tav 5_Maccagno Superiore

Km 45,5_ Mg 24,6_ wp N 46°02'47" E 08°44'01"

NUMERI UTILI: Farmacia 0332-560115

46°02'47" nord – 08°44'01" est, entrata del porto comunale.

Anche il porto comunale di Maccagno Sup., pur essendo doppio è inutilizzabile per imbarcazioni sopra gli 8 mt. Esiste, appena a sud del porto un muraglione da dove si stacca il pontile del club velico locale "Unione Velica Maccagno"; sia al muraglione che al pontile si può accostare con tempo buono chiedendone il permesso.

Appena a nord del porto una liscia roccia è palestra per le scalate rocciose.

Entrata del porto comunale



Porto comunale



Costa a nord del porto e roccia palestra



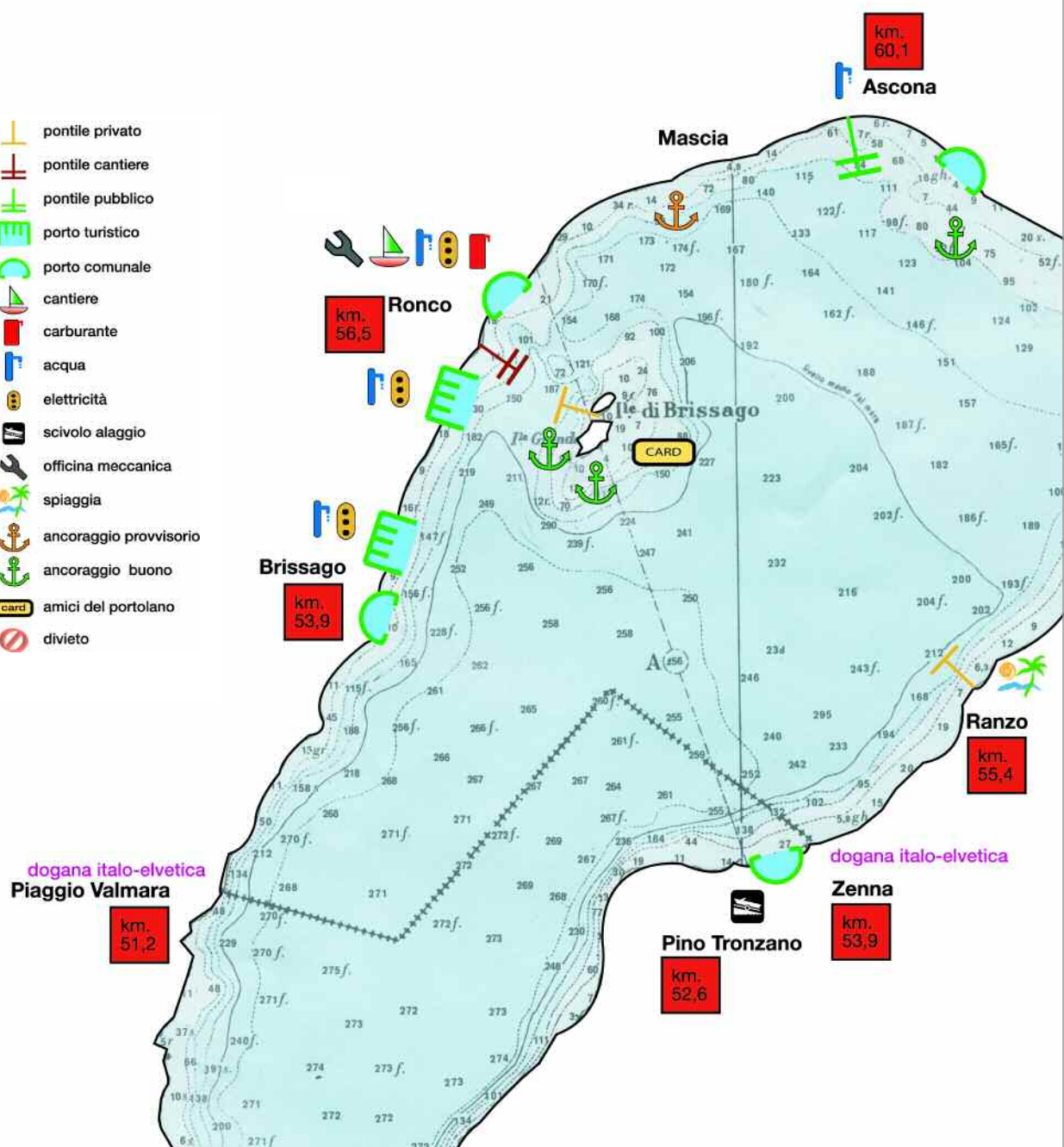
La costa verso il confine Svizzero è dirupata, disseminata di case, darsene e moli privati. Punto cospicuo di riferimento è il promontorio su cui è adagiato il paese di Pino-Tronzano.

Panorama su Maccagno



costa est_tav 6

-  pontile privato
-  pontile cantiere
-  pontile pubblico
-  porto turistico
-  porto comunale
-  cantiere
-  carburante
-  acqua
-  elettricità
-  scivolo alaggio
-  officina meccanica
-  spiaggia
-  ancoraggio provvisorio
-  ancoraggio buono
-  amici del portolano
-  divieto



Lago Maggiore

costa est_tav 6_Pino Tronzano

Km 52,6_ Mg 28,4_ wp N 46°06'11" E 08°44'15"

Il paese è situato sul promontorio, lontano dal lago.

46°06'11" nord-08°44'15" est, capo del promontorio.

La costa tra Maccagno e Pino è scoscesa. Circa a metà del tragitto è visibile la centrale ENEL. Non abbiamo
La centrale ENEL



notizie su strutture di accoglimento nautico.

Poco a sud del promontorio solo una piccola darsena accostata a la "Darsena-scuola windsurf" "amici del Portolano". Potete trovare assistenza e "surfggiare", (chiedere di Tiziano tel. 0332-566492). Potete ancora- re temporaneamente nella zona delle boe.

costa est_tav 6_Zenna

Km 53,9_ Mg 29,1_ wp N 46°06'18" E 08°45'22"

Confine con la Svizzera.

46°06'18" nord - 08°45'22" est, le coordinate sono della linea di confine a terra.

Agglomerato di case sulla frontiera Italia/Svizzera.

ATTENZIONE

non si può attraversare il confine nautico dalla costa est ma bisogna accostare sulla costa ovest a Piaggio Valmara.

C'è un piccolo porticciolo con scivolo in caso di urgenze, in territorio Italiano, sconsigliabile l'entrata per imbarcazioni oltre i 7 mt.



Piccolo porticciolo con scivolo.



costa est_tav 6_Ranzo (Svizzera)

Km 55,4_ Mg 29,9_ wp N 46°06'45" E 08°46'20"

Appena oltre Zenna inizia il territorio elvetico del Canton Ticino denominato Gambarogno.

46°06'45" nord - 08°46'20" est, pontile della N.L.M.

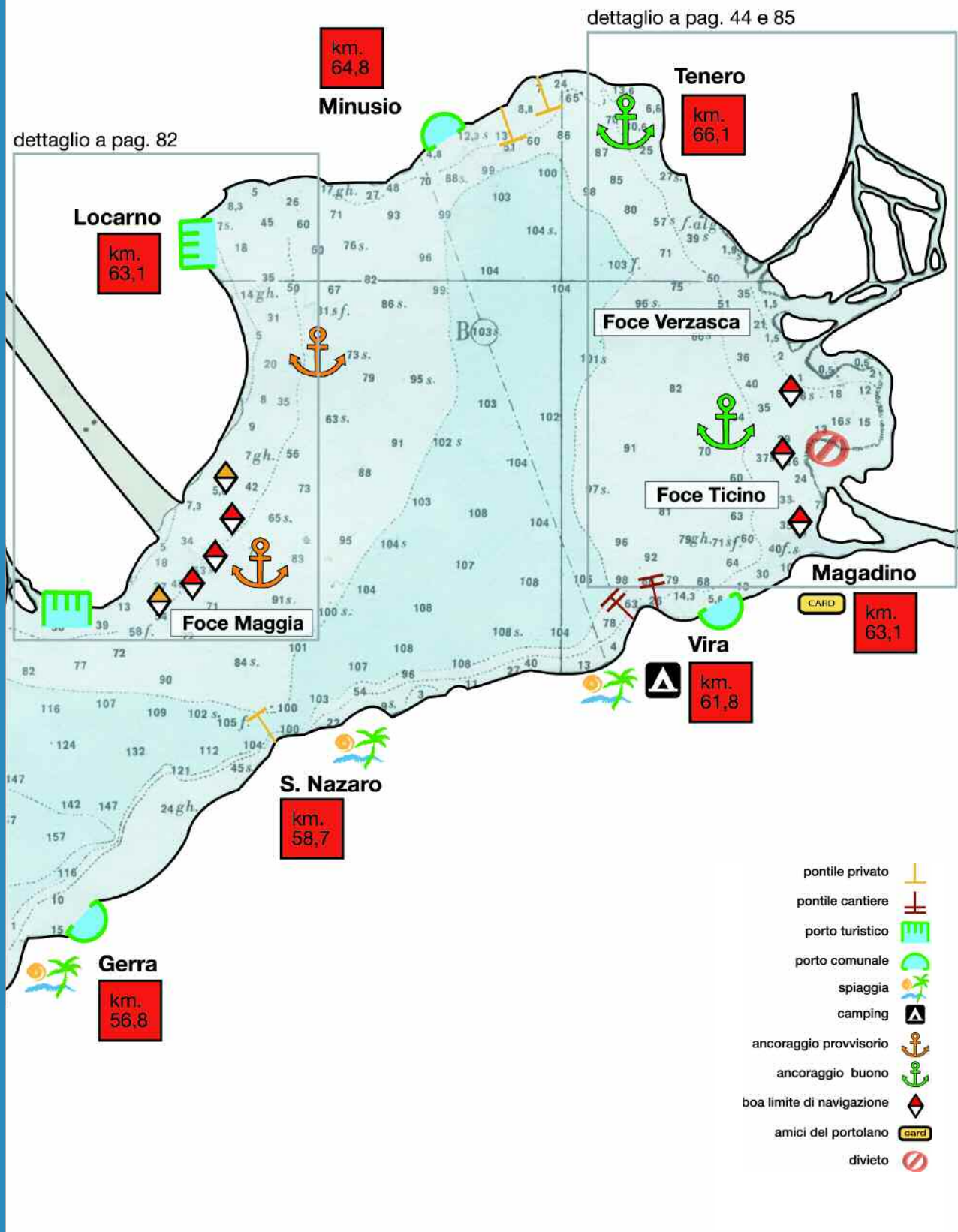
Pontile della N.L.M. e spiaggia con pontile



La costa verso Magadino è ricca di case con pontile privato. Spesso tra le proprietà private si trovano spiaggette e darsene o approdi pubblici con scalinate che portano alla strada statale superiore. La costa è molto ordinata e in caso di necessità non è negato l'accosto ai pontili privati, previa richiesta ai proprietari. Il primo paese è Ranzo. Il primo pontile visibile è quello del ristorante "Seeterasse", il pontile è riservato ai clienti del ristorante ma si può chiedere il permesso per sosta ai proprietari. I proprietari preferiscono un ormeggio di punta e non di fianco. Appena oltre sulla sinistra di una piccola spiaggia il pontile della Navigazione Lago Maggiore.

costa est_tav 7

42_a
costa est
tav 1



Lago Maggiore

costa est_tav 7_Gerra

Km 56,8_ Mg 30,7_ wp N 46°07'25" E 08°47'05"

46°07'25" nord – 08°47'05" est, porto comunale.

In centro al paese, a sinistra della spiaggia, si trova il

porto comunale, molto piccolo. Si può accostare al muraglione esterno. Alle spalle del porto una scalinata giunge sulla strada statale.

Più a nord l'attracco dei battelli della N.L.M.

Porto comunale, muraglione esterno



Porto comunale



Attracco dei battelli della N.L.M.



costa est_tav 7_San Nazzaro

Km 58,7_ Mg 31,7_ wp N 46°08'40" E 08°48'50"

46°08'40" nord – 08°48'50" est, pontile della N.L.M.

Verso nord si trova il pontile del ristorante "Consolina"; oltre, la spiaggia con un muraglione accostabile con acque normali e il pontile della Navigazione Lago Maggiore.

Pontile del ristorante Consolina



Pontile della Navigazione Lago Maggiore

Panoramica spiaggia e pontile della Navigazione Lago Maggiore



costa est_tav 7_Vira

Km 61,8_ Mg 33,4_ wp N 46°07'40" E 08°50'35"

46°07'40" nord – 08°50'35" est, porto comunale.

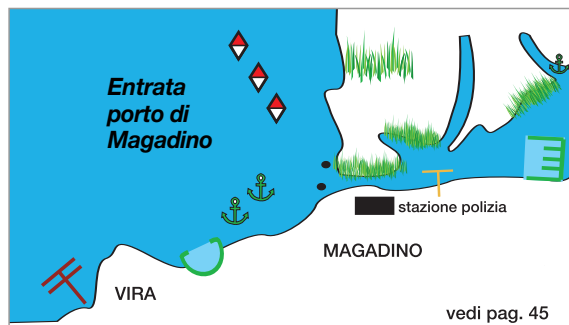
Risalendo la costa a nord trovate la sede del nucleo di salvataggio e del "Club Sub". In caso di necessità si può accostare al pontile chiedendo il permesso. Una scalinata permette l'accesso alla sovrastante strada statale. Verso Magadino, prima della chiesa esiste un campeggio e una scuola di wakeboard (tel. 076-3836655 chiedere di Pepe). Il pontile del campeggio può servire come ormeggio temporaneo chiedendo il permesso.

Più a nord, subito dopo la chiesa, il pontile della Navigazione Lago Maggiore e il porto comunale con possibilità di accosto al muraglione di protezione.

Campeggio e scuola di wakeboard

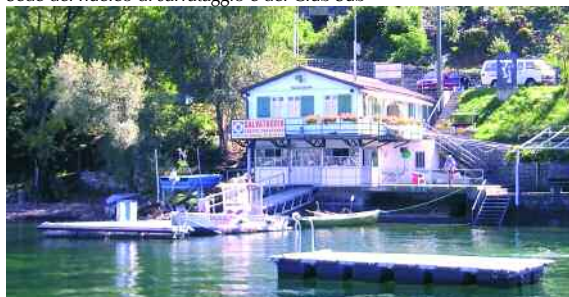


Pontile della Navigazione Lago Maggiore



vedi pag. 45

Sede del nucleo di salvataggio e del Club Sub



Porto comunale



Lago Maggiore

costa est_tav 7_Magadino

Km 63,1_ Mg 34,1_ wp N 46°09'00" E 08°51'20"

Il paese è all'estremità nord del lago. La zona di lago a ovest di Magadino è riserva naturale con delle bellissime passeggiate a piedi. Molti i ristoranti e bar, mini-golf, vedi "amici del Portolano". Le bolle di Magadino sono specchi di acqua sorgiva, sono raggiungibili a piedi (per informazioni e gite telefonare a "ufficio bolle" tel. +41 (0)917953115, www.bolledimagadino.com).

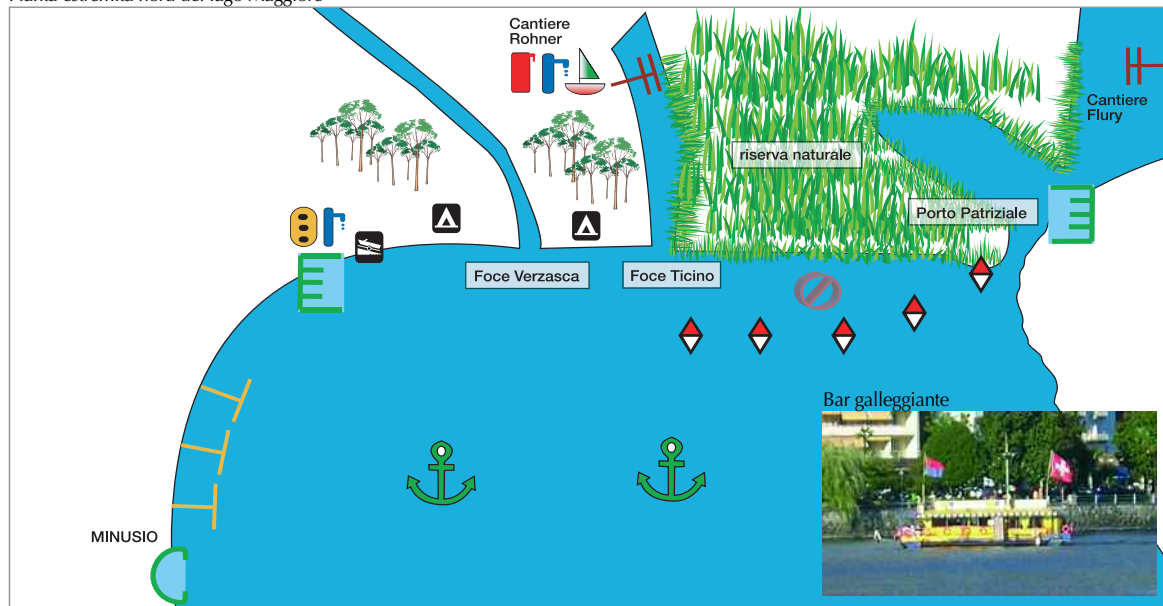
Riserva naturale di Magadino



Cantiere Flury



Pianta estremità nord del lago Maggiore



46°09'00" nord – 08°51'20" est, coordinate dell'imboccatura del canale.

Ricordarsi sempre la proibizione allo scarico di acque nere e grigie in acqua. All'entrata del canale, sulla destra trovate il pontile della polizia lacuale e a terra la "casa comunale" con l'ufficio del porto Patriziale e quello delle "Bolle di Magadino". Possibilità di ormeggio ai pontili Patriziali che hanno alcuni posti destinati Serie di boe delimitano la zona proibita tra Magadino e Tenero



al transito. Il responsabile è il Sig. Sargeti (tel. 079-2400737) o al "Cantiere Flury" che vi può prestare anche assistenza tecnica (Sig. Jak tel +41-079-3539226). Potete avere molte informazioni alla Polizia Cantonale Lacuale (tel. +41-(0)91-8158101).

L'estrema costa nord del lago è caratterizzata dalle foci del Ticino e del Verzasca. In navigazione tra Magadino e Tenero una serie di boe delimitano una zona proibita alla navigazione in quanto riserva naturale, ci si può avvicinare a riva con il tender ma non si può sbarcare.